

# SCHOOLGIDS 2025-2026

greijdanus

Locatie  
**ZWOLLE**

greijdanus  
KOM LEREN, GELOVEN, LEVEN!

# INHOUDSOPGAVE

Inloggen ouderportaal

Welkom bij Greijdanus

Woord vooraf

## 1. Onderwijs

Praktijkonderwijs  
Mbo entree  
Vmbo  
Mbo 2  
Havo/vwo  
Vwo  
Vwo-delta  
Onderwijsschema  
Talentontwikkeling  
Cultuur, techniek, sport en samenleven.  
Cijfers / rapport  
PTA  
Diploma's en cijferlijsten  
Overgangsnormen  
Kwaliteit

## 2. Identiteit

Missie/visie  
Onderwijsvisie  
Identiteit in de praktijk  
Inschrijving van leerlingen  
Gang van zaken bij de aanmelding  
Leerlingstatuut

## 3. Begeleiding

Naar inclusiever onderwijs

## 4. Faciliteiten en activiteiten

Schoolkoor  
Greijdanus Bigband  
Schooltheater  
Bureau van Waarden  
Vorming en burgerschap  
Internationalisatie en (wereld) burgerschap  
Ouderbijdragen  
Schoolbibliotheek  
ICT- diensten

3	Mobiele telefoon	16
4	Leerlingbetrokkenheid	16
5		
<b>5. Data en planning</b>		<b>17</b>
6	Dagindeling	17
6	Belangrijke data en activiteiten	18
6	Onderwijstijd	18
6		
<b>6. Praktische zaken</b>		<b>19</b>
6	Ziekmelding	19
7	Blessures gymnastiek	19
7	Adreswijziging	19
7	Inspectie van het onderwijs	19
8	Hoe om te gaan met ongewenst gedrag	19
8	Vertrouwenspersoon	19
9	Klachten	20
9	Informatie wanneer ouders gescheiden leven	20
9	Gebruik beeldmateriaal	20
9	Video Interactie Begeleiding	20
9	Gebouw	22
	Fietsenstalling	22
	Opladen elektrische fietsen	22
	Bewakingscamera's	22
<b>7. Leermiddelen</b>		<b>23</b>
	Google of Windows device	23
<b>8. Vervoer</b>		<b>24</b>
<b>9. Financiën</b>		<b>25</b>
<b>10. Organisatie en contact</b>		<b>26</b>
14	Organogram	26
14	Vriendenstichting	27
14	Stichting	27
14	College van Bestuur	27
14	Raad van Toezicht	27
15	Medezeggenschapsraad (MR)	28
15	VMR-Zwolle	28
15	GOION	29
16	<b>Contactgegevens</b>	<b>30</b>



# INLOGGEN

# OUDERPORTAAL

Wanneer u nog niet bekend bent met het ouderportaal, omdat uw kind voor het eerst bij ons op school komt, dan kunt u de toegang tot het ouderportaal als volgt instellen: ga naar [uw.greijdanus.nl](http://uw.greijdanus.nl), op de inlogpagina klikt u op de link 'wachtwoord vergeten'. Vul dan uw e-mailadres in dat bij school bekend is en u ontvangt een e-mail waarmee u een nieuw wachtwoord in kunt stellen. Na het succesvol invoeren van het wachtwoord ontvangt u een bevestiging per mail. Deze procedure kunt u altijd gebruiken wanneer u uw wachtwoord wilt wijzigen.

Via het ouderportaal krijgt u eenvoudig toegang tot relevante informatie en systemen zoals SomToday en de facturomgeving.

Vragen over het ouderportaal kunt u sturen naar [ouderweb@greijdanus.nl](mailto:ouderweb@greijdanus.nl)

# WELKOM BIJ GREIJDANUS

Van harte welkom op Greijdanus! We hopen dat uw kind zich snel thuis voelt bij ons op school.

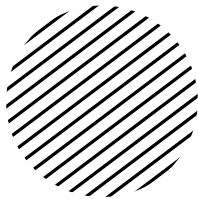
Op Greijdanus doen we er alles aan uw kind te ondersteunen in het proces van leren, geloven en leven! Hier maken we ons hard voor. Uw kind leert op Greijdanus veel over Jezus, zichzelf en het leven. Ook het geloof mag hier in ontwikkeling zijn. Om te weten wie je bent en tot ontwikkeling te komen, heb je God nodig. En mensen om je heen die in je geloven.

Zó willen we ook school zijn voor uw kind. Hoe kunnen we het onderwijs passend maken? Dat vragen we ons dagelijks af. Hier ligt een grote verantwoordelijkheid, maar dit begint klein: door te geloven in álle leerlingen en in hun ontwikkeling.

De wereld verandert snel en wij bewegen daarin. We bieden een veilige schoolomgeving en vinden kwalitatief sterk onderwijs, dat optimaal appel doet op dat wat in de leerling zit, belangrijk. Zo zijn we samen onderweg. Lerend en vormend.

Op Greijdanus willen we samen leren, geloven en leven om zo te Schitteren in Zijn licht.

Ton Sebens  
*Voorzitter College van Bestuur*



# WOORD VOORAF

Kom leren, geloven, leven! Dat is onze uitnodiging aan alle leerlingen van het Greijdanus. Dit schooljaar mogen we beginnen met ruim 2400 leerlingen. We zijn dankbaar dat zoveel leerlingen onze school weten te vinden. We voelen ons gezegend met zoveel ouders die de identiteit van Greijdanus herkennen en juist ook om deze reden hun kind aanmelden. Tijdens de kennismakingsgesprekken met nieuwe ouders hebben we gemerkt hoe belangrijk het is om samen op te lopen in deze belangrijke fase van ontwikkeling van onze kinderen.

Wij zijn een school met veel mogelijkheden: wij bieden alle leerroutes aan van praktijkonderwijs tot Gymnasium. In samenwerking met mbo Menso Alting zijn we een mbo-2 traject gestart. Voor de hele school is er daarnaast het 'Perspectief Traject', zodat leerlingen die we voorheen moesten doorverwijzen naar het VSO, in bijna alle gevallen op onze school hun opleiding kunnen afronden. Naast het leren zijn er tal van activiteiten waaraan leerlingen kunnen deelnemen om hun eigen talenten te ontwikkelen en vrienden te ontmoeten. Bijvoorbeeld tijdens de leerlingreizen naar het buitenland, sportieve evenementen, op het schoolkoor of de grote avond. In deze schoolgids vind u veel praktische informatie over de wijze waarop ons onderwijs georganiseerd is. We hopen dat deze gids bijdraagt aan een goed contact en daarmee aan goed onderwijs. Graag zien we u ook op de verschillende voorlichtingsavonden en mol-gesprekken (mentor, ouder, leerling gesprekken) die georganiseerd zullen worden. We waarderen uw betrokkenheid bij ons onderwijs zeer.

Een goed contact tussen school en ouders is belangrijk. Als u vragen hebt, of u wilt iets kwijt over uw zoon of dochter? Aarzel niet. Maak gebruik van het ouderportaal, stuur een mail of neem telefonisch contact op. Wij zien het als een zegen en een grote verantwoordelijkheid om zoveel kinderen te mogen ontvangen. Juist daarom vinden we het belangrijk om samen op te trekken als medewerkers van het Greijdanus, ouders en verzorgers. We doen dat in afhankelijkheid van God, die als een Vader voor ieder van ons wil zijn. Samen met Hem willen we ook in het komende jaar werken aan goed onderwijs voor uw zoon of dochter! Namens het managementteam van Greijdanus Zwolle,

Janine van Drieënhuizen - Kok  
*vestigingsdirecteur*



# 1. ONDERWIJS



Greijdanus biedt onderwijs aan voor een brede groep leerlingen. Hieronder vindt u daarvan een overzicht. Een schematisch overzicht vindt u op pagina 7.

## Praktijkonderwijs

Wij bieden Praktijkonderwijs aan. Daardoor zijn de mogelijkheden tot Passend Onderwijs op Greijdanus nog verder uitgebreid.

## Mbo entree

Start College Landstede en Greijdanus zijn een samenwerking aangegaan en bieden mbo entree aan. Leerlingen van het praktijkonderwijs kunnen hierdoor doormerken naar mbo entree en hun diploma halen. Hierna kunnen zij uitstromen naar werk of een mbo2 opleiding gaan volgen.

## Vmbo

Het vmbo is onderverdeeld in een basisberoepsgerichte leerweg (bb), een kaderberoepsgerichte leerweg (kb), een gemengde leerweg (gl) en een theoretische leerweg (tl).

In de bovenbouw bb en kb kunnen leerlingen kiezen voor Bouwen, Wonen en Interieur (BWI), Producteren, Installeren en Energie (PIE) of Dienstverlening en Producten (D&P).

De tl-leerlingen volgen in het 3e leerjaar een beroepsgericht programma binnen de gemengde leerweg. In het 4e leerjaar van de gemengde leerweg doen de leerlingen naast vijf theorievakken examen in het profielvak D&P, BWI of PIE.

In de theoretische leerweg doen de leerlingen in het 4e leerjaar examen in tenminste 6 theorievakken. Zowel de gemengde als de theoretische leerweg sluiten aan op mbo niveau 4.

Aanvullend op wat de meeste scholen voor voortgezet onderwijs in het vmbo aanbieden, biedt Greijdanus Zwolle leerlingen ook:

- Een dakplanklas tl/h. Leerlingen in deze klassen kunnen in de eerste twee jaar ontdekken of de tl of de havo bij hen past. Zowel na het eerste als het tweede jaar kan instroom in havo-klassen plaatsvinden. Maar ook in het derde jaar worden leerlingen bij wiskunde uitgedaagd op een wijze die veel overeenstemming heeft met de aanpak op het havo. Met een tl-diploma kunnen de leerlingen naar havo 4.
- Een structuurklas in het vmbo. Leerlingen die meer zorg nodig hebben dan gewoonlijk op een reguliere school voor voortgezet onderwijs kan worden geboden, kunnen voor de basis- en kaderberoepsgerichte leerweg en voor de tl/h onder strikte voorwaarden in een structuur(brug)klas worden geplaatst. Deze periode duurt twee jaar. Daarna stromen deze leerlingen in reguliere klassen in.

## Mbo 2

Mbo Menso Alting en Greijdanus hebben hun samenwerking verder uitgebreid en bieden een mbo 2 route aan op Greijdanus. Leerlingen kunnen hierdoor doormerken van vmbo naar mbo en vervolgens ook uitstromen met een niveau 2 diploma op zak. De opleiding is breed opgezet, zodat van uitstroom naar meerdere mbo-opleidingen op niveau 3 sprake kan zijn.

## Havo/vwo

Havo/vwo 1 en 2 is een dakplanklas. Deze route is geschikt voor leerlingen die het havo aankunnen en misschien kunnen opstromen naar vwo. In de onderbouw havo/vwo wordt naast klassikale lessen ook Keuzewerktijd (KWT) aangeboden. Iedere dag hebben de leerlingen een KWT-uur. De leerlingen kunnen dan kiezen om op het leerplein in groepjes te werken, of te werken in een stiltelokaal waar ze zelfstandig kunnen werken of ze kunnen zich inschrijven voor een vakles als ze extra instructie willen ontvangen of vragen hebben voor een

vakdocent. Diezelfde opzet voor KWT wordt ook in het tweede en derde jaar toegepast.

Aan het einde van het 2e leerjaar moet het dan duidelijk zijn of het havo 3 of vwo 3 wordt.

Het vakkenaanbod in de havo/vwo-onderbouw is breed. Naast de kernvakken Nederlands, Engels, wiskunde en nog twee moderne vreemde talen, de wereldoriëntatie-vakken geschiedenis en aardrijkskunde, is er ruimte voor de creatieve vakken handvaardigheid, tekenen, drama en muziek. Ook geven we aandacht aan biologie, techniek, lichamelijke oefening en godsdienst.

### Vwo

Er zijn twee mogelijkheden om vwo te doen: via de dakpanklas havo/vwo of meteen via vwo-delta. Bij vwo-delta krijgen leerlingen minder instructielessen voor verschillende vakken in jaar 1 en 2. Het tempo van de les ligt hoog en van de leerlingen wordt een hoge mate van zelfstandig leren verwacht. Daarom worden leerlingen alleen in vwo-delta geplaatst als zij hoge scores op begrijpend lezen en rekenen hebben gehaald op de basisschool.

### Vwo-delta

Onderdeel van het programma voor vwo-delta zijn drie zogenaamde delta-uren. In deze uren kunnen leerlingen kiezen voor klassieke talen of filosofie, of bepaalde modules volgen. Voorbeelden van modules zijn het heelal, psychologie, drama of erfgoed.

Op vwo-delta krijgen de leerlingen het eerste half jaar 4 vreemde talen aangeboden: Engels, Frans, Duits en Spaans. Na een half jaar gaan ze door met Engels en twee keuzetalen uit het rijtje Frans, Duits en Spaans. Na drie jaar vwo gaan zij verplicht door met Engels en minimaal één keuzetaal uit (weer) Frans, Duits of Spaans, tot het eindexamen in vwo 6.

Leerlingen uit havo/vwo kunnen bij goede resultaten doorstromen in vwo-delta 2 of vwo-delta 3. Omdat alleen in delta Spaans wordt gegeven, zullen deze doorstromers worden ingedeeld bij Frans en Duits.

### Onderwijsschema

Hieronder vindt u het onderwijsschema van Greijdanus Zwolle.

	arbeid						hbo/vwo	wo
6	pro	mbo 2/3						VWO
5	pro	mbo 2/ arbeid	mbo 2	mbo 2/3	mbo 3/4	mbo 3/4/havo	havo	VWO
4	pro	mbo entree	mbo 2	basis	kader	(g) tl	havo	VWO
3	pro		mbo 2 D&P	basis Techniek	kader	(g) tl	havo	VWO
2	pro	pro/basis	basis/kader	kader/tl	tl/havo	havo/vwo	VWO	
1	pro	pro/basis	basis/kader	kader/tl	tl/havo	havo/vwo	VWO	



## Talentontwikkeling

Op Greijdanus kijken we op het gebied van talent-ontwikkeling verder dan selecteren en excelleren.

Ons onderwijs is erop gericht dat alle leerlingen hun talenten ontdekken.

Differentiatie van het onderwijsaanbod en het inzetten van maatwerk voor leerlingen zijn daarbij belangrijke middelen. Op de verschillende afdelingen wordt er op een eigen wijze vorm aan gegeven.

## Cultuur, techniek, sport en samenleven.

Wij richten ons erop alle leerlingen in de jaren die ze op school doorbrengen met verschillende activiteiten in contact te brengen. Sommige activiteiten zijn algemeen, andere zijn op basis van eigen keuze.

Leerlingen worden gestimuleerd en uitgedaagd om hun talenten te gebruiken en verder te ontwikkelen. Zonder een compleet overzicht te willen aanreiken, geeft het schema toch wel een beeld van de mogelijkheden.

Cultuur	Techniek	Sport	Samenleven
Muziek (schoolkoor en bigband)	First Lego League	4 Engelse Mijl	Acties goede doelen zoals Nacht van betekenis, Alpe d'HuZes
Grote Avond (toneel en dans)	(Beroepsgerichte) stages	PVT	Debat
Talenten - wedstrijden	Samenwerking met bedrijven	Speciale mentor en aanpassing rooster voor topsporters	Maatschappelijke stage
Internationalisering	Vrienden voor Techniek	Hockeytoernooi	Burgerschap
Leerlinguitwisseling VS, Canada, Zuid-Afrika, India	Timmerwedstrijd Techniek Breed	Badmintontoernooi	Diploma ondernemerschap
Excursies	Week van de Electro	Zaalvoetbaltoernooi (schoolbreed)	Samenwerking TU Kampen
Samenwerking Artez en conservatorium	Skelterraces		Mens & Religie
Vooropleiding conservatorium	Innovatielab		
Spaans			
Cambridge Engels			
Goethe Duits			

## Cijfers / rapport

Leerlingen en ouders kunnen de behaalde cijfers bekijken via het Greijdanus leerling- en ouder-portaal en via de Somtoday App. Daarnaast wordt er een eindrapport afgegeven, op papier en/of digitaal. En in een aantal afdelingen van de school wordt ook na elke periode een rapport afgegeven.

## PTA

De leerlingen van vmbo 3 en 4 en havo/vwo 4, 5 en 6 krijgen aan het begin van het schooljaar een Programma van Toetsing en Afsluiting (PTA). Dit PTA geeft een overzicht van de toetsen en de opdrachten die meetellen voor het schoolexamen.

## Diploma's en cijferlijsten

Leerlingen die zijn geslaagd ontvangen eenmalig een diploma en cijferlijst. Als uw kind voor vervolgopleidingen, sollicitaties en dergelijke meer exemplaren nodig heeft, moeten de kopieën zelf gemaakt worden. Ook kan uw kind via de Dienst Uitvoering Onderwijs (DUO) een uittreksel van het diploma en de cijferlijst downloaden. Greijdanus verstrekt geen duplicaten van diploma's, certificaten, vrijstellingsbewijzen en cijferlijsten.

Website DUO:

<https://duo.nl/particulier/uittreksel-diplomagegevens-downloaden.jsp>

## Overgangsnormen

De overgangsnormen voor de klassen 1 t/m 3 worden jaarlijks vastgesteld door de normencommissie.

U vindt deze normen op onze website.

- ▶ [Overgangsnormen](#)
- ▶ [PTA's, examenreglement, examendata](#)

## Kwaliteit

Greijdanus hecht veel waarde aan een goede kwaliteit van onderwijs en organisatie en alles wat daarbij nodig is om goed onderwijs te kunnen geven. We geven eigentijds en christelijk vormend onderwijs vanuit de

gedachte 'Geloof in Ontwikkeling' vertaald naar: 'Leren, Geloven en Leven! Ons kwaliteitsbeleid is de motor voor onze ontwikkeling. We zetten allerlei methodieken in om onszelf en elkaar te bevragen, met als doel het onderwijs steeds te verbeteren en blijvend te ontwikkelen naar eigentijds onderwijs.

Hét instrument binnen de kwaliteitscultuur van Greijdanus is het lerende gesprek, mede gebaseerd op data. We spreken van het lerende gesprek omdat het doel is om verder te komen in leren, zelfreflectie, ontwikkeling en resultaat.

De basis moet op orde zijn. Hiervoor gebruiken we:

- Prestatie-indicatoren zoals slagingspercentages, de gemiddelde cijfers op de examenvakken, het verschil school- en centrale examens en de doorstroom.
- Tevredenheidsonderzoeken onder ouders, leerlingen en personeel.
- Sturing op kwaliteit van docenten door onderwijsbevoegdheid en personeelsbeleid

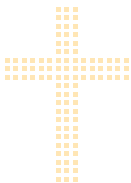
Voor de ontwikkeling en realisatie van de ambitie van Greijdanus gebruiken we:

- Een strategisch beleidsplan van de organisatie en een planningsstelsel.
- Een personeelsbeleid met de focus op professionalisering door het voeren van zelfevaluatiegesprekken met medewerkers en doelgerichte ontwikkeling.
- Audits en visitaties waarbij een zelfevaluatie van een vestiging of team beoordeeld wordt.
- Onderzoek ten aanzien van onderwijskundige ontwikkelingen, door leerlingen (PWS), studenten, (studerende) collega's of in samenwerking met externe partners.

De inspectie heeft onze vestigingen breed met een voldoende niveau van kwaliteit beoordeeld en sommige afdelingen en onderdelen als goed. Elsevier gebruikte voor een paar (onderdelen van) vestigingen de term superschool. Onderwijsresultaten van de school kunt u vinden op [www.scholenopdekaart.nl](http://www.scholenopdekaart.nl).



# 2. IDENTITEIT



## Missie/visie

Greijdanus is een christelijke school voor voortgezet onderwijs. We geloven in de God van de Bijbel. We geloven dat God van ons vraagt Hem groot te maken en om Hem en de mensen naast ons lief te hebben. We geloven dat we mogen 'Schitteren in Zijn licht'. Dat kunnen we alleen als we in Jezus, de Zoon van God, ontdekken wie we zijn en mogen worden. Dan zien we onze tekortkomingen en onze afhankelijkheid, met aan de andere kant unieke gaven en talenten die ons door God gegeven zijn. We zien een wereld die Zijn licht nodig heeft.

Voor meer informatie verwijzen we graag naar het [identiteitsdocument](#) van Greijdanus, welke ook te vinden is op het ouderportaal. Hierin beschrijven we wat u van ons als christelijke school mag verwachten. Elke dag werken wij er aan om dit waar te maken. We willen hierin blijven groeien en roepen u op om ons daarbij te helpen.

## Onderwijsvisie

We werken aan een vertaling van onze onderwijsvisie naar de onderwijspraktijk. Om dat te bereiken geven we persoonlijk onderwijs, dat we samen als christenen vormgeven. Hierbij leggen we het accent op:

- (zelf)verantwoordelijkheid,
- verschil,
- samenhang en
- (christelijke) vorming.

Daardoor kunnen jongeren groeien als verantwoordelijke christenen om, in en voor de wereld, Christus te volgen.

## Identiteit in de praktijk

Identiteit brengen we in praktijk in al onze ontmoetingen, zoals mol-gesprekken (mol = mentor, ouder, leerling), ouderavonden, teamvergaderingen, onderwijsontmoetingen, tijdens de leertijd, in de klas en met de

docent. In activiteiten zoals dagopeningen en vieringen, identiteitsavonden, maar bijvoorbeeld ook tijdens de kennismakingsgesprekken met ouders bij inschrijving van nieuwe brugklasleerlingen en voorlichtingen.

De vertaling van onze onderwijsvisie komt ook tot uiting in onze zorg, het mentoraat, programma's voor talentontwikkeling en projecten voor leerlingen. We maken daarbij gebruik van verantwoord lesmateriaal. We werken steeds meer gestructureerd aan een aanbod voor christelijke vorming van, met en door jongeren. Jongeren reflecteren op hun groei op het gebied van identiteit, geloofsvorming, levens- en loopbaanoriëntatie, en houden dit bij in een digitaal portfolio. Hiervoor hebben we 32 indicatoren geformuleerd die de basis vormen voor ervaringen die we aanbieden.

Medewerkers bezinnen zich regelmatig op de wijze waarop ze vorm en inhoud geven aan onze identiteit, in de rollen zoals benoemd in het identiteitsdocument: rolmodel, leermeester en vertrouwenspersoon. Zo geven we vorm aan onze eigen ontwikkeling om inhoud te kunnen geven aan de vorm van onderwijs waar we als Greijdanus voor staan. We stimuleren bij personeel het voeren van identiteitsgesprekken en er is in de waarderingsgesprekken veel aandacht voor identiteit. Ook werken we met andere scholen aan de identiteit van onze christelijke scholen. Onder andere door kennis en 'best practices' uit te wisselen. We werken bewust in het netwerk van ouders (onder andere met de Vriendenstichting), toeleverende scholen en kerkelijke gemeenschappen.

Greijdanus stimuleert maatschappelijke betrokkenheid. Naast kerken, ouders en basisschooldocenten, willen we ons als school ook maatschappelijk positioneren en samenwerken met (christelijke) organisaties. Zo willen we voortbouwen op het fundament dat alle betrokkenen gezamenlijk hebben gelegd.

## Inschrijving van leerlingen

Als u als ouders bewust kiest voor Greijdanus, willen wij uiteraard aan uw verwachting voldoen dat het onderwijs op onze school vorm krijgt volgens onze gereformeerde identiteit, zoals het Identiteitsdocument dit beschrijft. Wij als christelijke school, maar ook u als ouders, zijn hierop, vanuit een verschillende verantwoordelijkheid, aanspreekbaar. Zo geven wij samen invulling aan onderwijs dat aansluit bij de opvoeding bij u thuis en in de kerk. De inschrijving van leerlingen is daarom geen automatisme, we zijn nieuwsgierig naar wat we voor elkaar kunnen betekenen.

## Gang van zaken bij de aanmelding

Met alle ouders die voor het eerst een kind aanmelden, hebben wij een kennismakingsgesprek. Doel van dit gesprek is dat onze school en u als ouders kennis maken met elkaar en daarmee ook kennis nemen van elkaars drijfveren. Het is immers heel belangrijk dat zeker op gebied van identiteit uw kind en u als ouders passen bij de school en omgekeerd. Daarom hebben beide partijen het recht om (enige tijd) na afloop van het gesprek aan te geven dat ze toch niet met elkaar verder willen. Dat is belangrijk, want het gaat immers om de juiste keuze voor een school.

Voor alle kinderen die bij onze school worden ingeschreven stellen wij een verklaring op die zowel door u als ouders als door Greijdanus zal worden ondertekend. Daarmee maken we aan elkaar duidelijk wat we van elkaar mogen verwachten op het gebied van christelijke identiteit.

Als u uw kind aanmeldt en er moet volgens voornoemde richtlijn een gesprek plaatsvinden, dan nodigen wij u hiervoor uit. Dit gesprek vindt plaats bij Greijdanus in de periode april/mei en duurt ongeveer een half uur. Informatie over de procedure en inhoud van het gesprek vindt u op: [www.greijdanus.nl/inschrijving](http://www.greijdanus.nl/inschrijving). Mocht u nog vragen hebben over het inschrijvingsbeleid dan kunt u contact opnemen met de betreffende vestiging.

## Leerlingstatuut

Greijdanus staat voor zijn identiteit. Dat willen we met alle mensen in de school laten zien: medewerkers, de schoolleiding en ook de leerlingen. Hoe we dat willen laten zien beschrijven we op verschillende manieren. Als eerste hebben we het beschreven in ons identiteitsdocument.

Voor medewerkers is er daarnaast een medewerkerstatuut. Voor onze leerlingen beschrijven we een aantal aandachtspunten in het leerlingstatuut. In dit document staat wat we van leerlingen verwachten en wat leerlingen van hun school mogen verwachten. Een aantal zaken vloeit rechtstreeks voort uit het feit dat we een gereformeerde school willen zijn. Andere zaken hebben te maken met ons streven een goede en veilige school te zijn.

► [Leerlingstatuut Zwolle](#)





# 3. BEGELEIDING

## Naar inclusiever onderwijs

Greijdanus biedt steeds meer inclusief onderwijs. Ook veel leerlingen vanuit het speciaal (voortgezet) onderwijs vinden hier hun plek. Hierdoor hebben we de laatste jaren meer leerlingen op school met een zo genoemde ondersteuningsbehoefte.

De meeste leerlingen doen het goed in een gewone klas. Docenten zijn getraind en ervaren geworden in het bedienen van leerlingen met een extra ondersteuningsbehoefte. Soms is dat niet afdoende en is er bij ons sprake van handelingsverlegenheid. Bijvoorbeeld wanneer een leerling op geen enkele manier in staat lijkt lessen bij te kunnen wonen. In het verleden konden we soms niet anders dan deze leerling – in overleg met de ouders – door te verwijzen naar één van de voorzieningen in de stad of daarbuiten. Nu wordt zoveel mogelijk geprobeerd deze voorzieningen zelf aan te bieden door o.a de begeleiding in één van onze steunpunten. Dit zal in de meeste situaties voorkomen dat we leerlingen moeten verwijzen. Het voorkomt ook dat we de keuze van ouders/leerlingen voor gereformeerd onderwijs niet kunnen honoreren en het voorkomt dat leerlingen aan een ander systeem van onderwijs en zorg moeten gaan wennen.

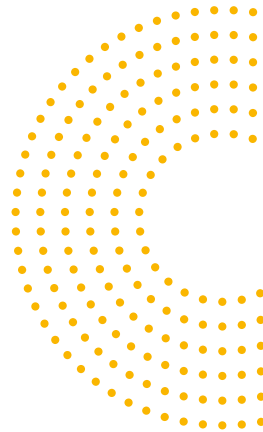
Slechts in uitzonderlijke situaties zal nog worden doorverwezen. Uiteraard worden de ouders en leerlingen die hiermee te maken krijgen uitvoerig in dit traject meegenomen.

Op Greijdanus staat veiligheid centraal, zowel sociaal als fysiek. We geloven dat jongeren alleen optimaal kunnen leren wanneer ze zich goed voelen. Daarom hebben we een Veiligheidsplan opgesteld en laten certificeren door een externe organisatie. Dit plan met beleid en protocollen is om de veiligheid mede te garanderen bv. over maatregelen tegen pestgedrag en een meldcode voor ongewenst gedrag.

Jaarlijks monitoren we de sociale en fysieke veiligheid. Dit gebeurt via controles door de GGD, een tweejaarlijkse overheidsmonitoring en enquêtes onder medewerkers, ouders en leerlingen. Zo streven we ernaar om een veilige omgeving te creëren voor iedereen op Greijdanus.

We erkennen dat ondersteuning van jongeren essentieel is voor een veilige omgeving. In ons School Ondersteuningsplan (SOP) staat beschreven welke ondersteuning Greijdanus Zwolle biedt. Als deze ondersteuning ontoereikend blijkt te zijn, kunnen ouders contact opnemen met het Samenwerkingsverband Hanzeland. In de meeste gevallen zal deze ondersteuning in samenwerking met de school plaatsvinden.

► [Lees meer over begeleiding.](#)



# 4. FACILITEITEN EN ACTIVITEITEN



## Schoolkoor

Het Greijdanus Schoolkoor is een koor met leerlingen uit alle afdelingen van Greijdanus Zwolle. Het schoolkoor geeft concerten en optredens binnen en buiten de school, in binnen- en buitenland.

Met het schoolkoor dagen we leerlingen uit muziek te zingen, waarin ze hun muzikaliteit en plezier voor het zingen kwijt kunnen. Het doel bij dit alles is om onze Schepper te prijzen. Elk jaar verandert de samenstelling van het koor. Het is een spannende maar mooie uitdaging om ieder jaar opnieuw te streven naar een zo hoog mogelijk niveau waarin het plezier in het zingen voorop staat. Mail naar [schoolkoor@greijdanus.nl](mailto:schoolkoor@greijdanus.nl) voor verdere informatie of om mee te zingen met het Greijdanus Schoolkoor.

### Contact

M. Pierik (manager schoolkoor)

E [m.pierik@greijdanus.nl](mailto:m.pierik@greijdanus.nl) | [schoolkoor@greijdanus.nl](mailto:schoolkoor@greijdanus.nl)

## Greijdanus Bigband

De Greijdanus Bigband bestaat uit een flink aantal enthousiaste leerlingen die het leuk vinden om samen muziek te maken. De Bigband speelt verschillende muziekstijlen: populaire nummers vanaf de jaren 80 tot nu, van de echte bigband nummers tot de hedendaagse popmuziek. De Big Band geeft een aantal optredens per jaar op verschillende plekken in Nederland, en soms zelfs daarbuiten. We hebben ook veel contacten met andere big bands binnen Zwolle en één keer per jaar treffen we elkaar allemaal op het scholierenmuziekfestival 'Hoge Nood'. De Greijdanus Bigband werkt regelmatig mee aan bijzondere projecten, bijvoorbeeld workshops en masterclasses van bekende artiesten. Iedere leerling van Greijdanus is welkom bij de Bigband, maar je moet wel een passend instrument bespelen en het instrument aardig beheersen. Nieuwe leden laten we daarom een korte auditie doen, zodat we van elkaar weten wat we aan elkaar hebben. De repetities zijn altijd onder schooltijd.

Meer informatie en aanmelden:

H.G. Korterink

E [h.g.korterink@greijdanus.nl](mailto:h.g.korterink@greijdanus.nl)

## Schooltheater

Het schoolleven heeft de leerlingen veel te bieden. Naast het volgen van de standaard lessen, het meedoen aan sporttoernooien, of een geweldige inbreng bij het schoolkoor of de Bigband, is er voor de leerlingen ook een mogelijkheid om zich bezig te houden met theater. Het schooltheater komt tot zijn hoogtepunt in de maanden mei en juni. Ruim honderd mensen (leerlingen en medewerkers) zijn dan druk bezig om een geweldige voorstelling op de planken van schouwburg Odeon te brengen. In deze voorstelling komt alles bij elkaar: toneel, dans, muziek, decor, kleding, kap en grime en wat verder ook maar bij de voorstelling past. In principe kunnen alle leerlingen meewerken aan de Grote Avonden. Voor toneel, dans en muziek zijn er alleen wel audities. Leerlingen worden via posters en berichten op Somtoday uitgenodigd om zich hiervoor op te geven.

### Contact

H.C. Das

T 038 - 4 698 575

E [h.das@greijdanus.nl](mailto:h.das@greijdanus.nl)

A. van Barneveld

T 038 - 4 698 573

E [a.vanbarneveld@greijdanus.nl](mailto:a.vanbarneveld@greijdanus.nl)

## Bureau van Waarden

Het Bureau van Waarden is de plek waar jongeren hun baan als medewerker van Greijdanus vinden. Ze kunnen aan de slag als gastdame of gastheer, fotograaf, vlogger, tekstschrijver of bij de huiswerkbegeleiding. Daarmee verdienen ze geld terwijl ze nieuwe dingen leren. Door het delen van hun talent helpen ze de school nog mooier te maken!

## Vorming en burgerschap

Op Greijdanus staat vorming van onze jongeren hoog op de agenda vanuit de overtuiging dat het een verantwoordelijkheid is die ons door God gegeven is. We willen daarom als school een stimulerende omgeving zijn voor vormende ervaringen, waar jongeren zich als persoon ontwikkelen en leren om hun plek in Gods wereld in te nemen.

Vorming vindt plaats in de relaties die we onderhouden met God, onszelf, anderen en de wereld. Als school willen we jongeren ervaringen bieden waarin ze zich (nieuwe) beelden, interesses en kwaliteiten eigen kunnen maken. Dat kan door bijvoorbeeld een stage, een gastles of een debat voor een ethisch dilemma enz. We vragen onze jongeren na te denken over wat ze geleerd hebben tijdens zo'n vormende ervaring. Dat kan bijvoorbeeld door het invullen van een reflectieformulier, of een foto, of het schrijven van een stukje tekst. Al deze reflecties worden opgenomen in een (digitaal) portfolio. Zo ontstaat door de schooljaren heen een overzicht van de persoonlijke ontwikkeling van de jongere. Zo worden jongeren dus aangemoedigd om te groeien als persoon en worden ze wegwijz in Gods wereld. Zodat ze mogen Schitteren in Gods licht!

► [Lees meer over Vorming](#)

## Internationalisatie en (wereld) burgerschap

Gedurende de schoolperiode worden er diverse uiteenlopende excursies en expedities, zowel in het binnenland als in het buitenland georganiseerd. Er zijn echte wereldburgerschapservaringen, zoals op internationale leerling conferenties in Boedapest en echte vormingservaringen. Leerlingen zelf kunnen expedities organiseren, zo is er een keer een groep in Marrakesh geweest en in IJsland, Parijs en Berlijn. Ze kunnen meedoen aan internationale leerling uitwisseling met scholen in Duitsland of een super-multiculturele stadsschool in Antwerpen of online met een school in hartje Amerika. Voor de leerlingen is dit een mogelijkheid andere culturen te ontmoeten en te leren kennen, met anderen samen te werken of kennis en ervaringen te krijgen in een bepaald vakgebied. Greijdanus wil alle leerlingen ervaringen meegeven op het gebied van burgerschap,

zoals inclusiviteit, democratie, duurzaamheid en vrede in samenleven met anderen. Wij kiezen in verband met betaalbaarheid voor alle leerlingen en duurzaamheid ervoor om geen vliegereizen meer te organiseren.

In en door dit alles leert de leerling te reflecteren op zichzelf, de naasten, de samenleving en God. In dit alles mogen ze leren iets bij te dragen aan deze wereld en iets te betekenen voor de ander.

► [Lees meer over internationalisatie](#)

## Ouderbijdragen

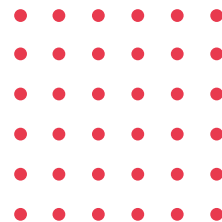
De kosten voor deze activiteiten komen geheel voor eigen rekening. In sommige gevallen is het mogelijk een tegemoetkoming in de kosten hiervoor te ontvangen van Greijdanus of van uw eigen gemeente.

► [Lees meer over ouderbijdrage](#)

## Schoolbibliotheek

Midden in de school vind je de schoolbibliotheek. Alle leerlingen van Greijdanus Zwolle zijn automatisch lid van deze bibliotheek. We hebben een uitgebreide collectie leesboeken. Alles wat je nodig hebt, vanaf de brugklas tot en met de zesde, kun je bij ons vinden: jeugdboeken, literatuur, dichtbundels, Engelse en Duitse romans. Je kunt hier niet alleen boeken lenen, maar ook bijvoorbeeld je werkstuk laten inbinden, je Chromebook of Winbook opladen, tips krijgen voor je leeslijst, of gewoon even ontspannen. De schoolbibliotheek is elke schooldag geopend.

► [Lees meer over de schoolbibliotheek](#)



### **ICT-diensten**

Iedere leerling krijgt de beschikking over een laptop. Op school kunnen leerlingen gebruik maken van wifi en printers. Sommige vakken gebruiken speciale PC's of laptops, die op school daarvoor beschikbaar zijn. Op deze manier wordt in alle lessen optimaal gebruik gemaakt van ICT-middelen. Op elke vestiging kunnen leerlingen met vragen of problemen terecht bij de servicedesk. Voor meer informatie zie [het ouderportaal](#).

### **Mobiele telefoon**

De mobiele telefoon blijft thuis of gaat in de kluis. Dit betekent dat de leerlingen hun mobiel bewaren in hun kluisje of thuis laten.

### **Leerlingbetrokkenheid**

Leerlingbetrokkenheid is een speerpunt binnen Greijdanus. Het gaat in het onderwijs immers om hen. Daarom zijn in alle afdelingen leerlingenraden actief. Leerlingen worden op deze manier betrokken bij onderwijskundige en organisatorische zaken in de eigen afdeling. Ze doen daarbij ook leerervaringen op om hun eigen mening te geven en samen te komen tot goede voorstellen. Via de mentor kunnen leerlingen zich aanmelden als deelnemer.

De leden van de leerlingraden vergaderen enkele keren per jaar met een paar docenten uit hun afdeling. Ze kunnen zelf agendapunten aandragen. Leerlingen kunnen ook actief zijn in de medezeggenschapsraad van de vestiging (VMR) en de medezeggenschapsraad (MR) van Greijdanus.



# 5. DATA EN PLANNING

## Dagindeling

vmbo 1, 2

Les 1	09.00 - 10.05 uur
Les 2	10.10 - 11.10 uur
Les 3	11.30 - 12.30 uur
Les 4	12.45 - 13.45 uur
Les 5	13.55 - 14.55 uur
Les 6	15.00 - 16.00 uur

vmbo 3 en 4

Les 1	09.00 - 10.05 uur
Les 2	10.10 - 11.10 uur
Les 3	11.10 - 12.10 uur
Les 4	12.45 - 13.45 uur
Les 5	13.45 - 14.45 uur
Les 6	14.45 - 15.45 uur

havo/vwo 1, 2 en 3

Les 1	09.00 - 10.05 uur
Les 2	10.10 - 11.10 uur
Les 3	11.30 - 12.30 uur
Les 4	12.30 - 13.30 uur
Les 5	13.50 - 14.50 uur
Les 6	14.55 - 15.55 uur

havo/vwo 4, 5 en 6

Les 1	09.00 - 10.05 uur
Les 2	10.10 - 11.10 uur
Les 3	11.15 - 12.15 uur
Les 4	12.45 - 13.45 uur
Les 5	13.55 - 14.55 uur
Les 6	15.00 - 16.00 uur



De lessen van de leerlingen vinden plaats tussen 9.00 en 16.00 uur. Het rooster kan door allerlei omstandigheden regelmatig veranderen. De leerlingen moeten hier rekening mee houden bij het maken van buitenschoolse afspraken (muziekles, sport en dergelijke). Deze moeten buiten de lestijden om gepland worden.

Leerlingen kunnen hun rooster en roosterwijzigingen online bekijken op [mijn.greijdanus.nl](http://mijn.greijdanus.nl). Voor ouders wordt het rooster van de kinderen die bij ons op school zitten op het ouderportaal, [uw.greijdanus.nl](http://uw.greijdanus.nl), getoond en in de Somtoday App.

## Belangrijke data en activiteiten

Via de nieuwsbrief van de adjunct ontvangt u alle belangrijke data van activiteiten, excursies etc. Ook ontvangt u enkele keren per schooljaar een overzicht van alle activiteiten in dat schooljaar.

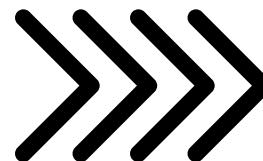
## Onderwijstijd

In de Wet op het Voortgezet Onderwijs is geregeld hoeveel uren onderwijs in een opleiding moeten worden aangeboden. Voor het vmbo zijn dit 3700 uren, voor het havo 4700 uren en voor het vwo 5700 uren. Gemiddeld is het, behalve voor de examenklassen, 1000 uren per jaar. Per jaar worden er 55 vakantiedagen, 4 feestdagen en maximaal 12 roostervrije dagen voor de leerlingen gepland. Deze vrije dagen kunt u vinden op onze site.

Anders dan voorheen geeft het ministerie de scholen de vrijheid hoe deze onderwijstijd wordt ingevuld. De aandacht van het ministerie en de inspectie is gericht op de kwaliteit van het onderwijs. De school is verantwoordelijk voor de manier waarop die kwaliteit wordt geleverd. Mits wordt voldaan aan een aantal voorwaarden, kan de school naast de gebruikelijke lessen ook andere schoolactiviteiten meetellen in de onderwijstijd. Eén van de voorwaarden is dat de MR vooraf instemt met de plannen. Binnen Greijdanus wordt verkend welke activiteiten het beste aansluiten op de leerdoelen van een afdeling. Voor onderbouw en bovenbouw of per soort onderwijs – praktijkonderwijs, bb, kb, tl, havo of vwo – kunnen de activiteiten en werkvormen dus verschillen.

# VAKANTIEROOSTER 2025-2026

Herfstvakantie	maandag 20 oktober 2025 t/m vrijdag 24 oktober 2025
Kerstvakantie	maandag 22 december 2025 t/m vrijdag 2 januari 2026
Voorjaarsvakantie	maandag 23 februari 2026 t/m vrijdag 27 februari 2026
Goede vrijdag	vrijdag 3 april 2026 (leerlingen roostervrij/studiedag)
Pasen	maandag 6 april 2026
Meivakantie (inclusief Koningsdag)	maandag 20 april t/m vrijdag 1 mei 2026
Bevrijdingsdag	5 mei 2026 leerlingen roostervrij/studiedag OP
Hemelvaart	donderdag 14 mei t/m vrijdag 15 mei 2026
Pinksteren	maandag 25 mei 2026
Zomervakantie	maandag 6 juli t/m vrijdag 14 augustus 2026



# 6. PRAKTISCHE ZAKEN

## Ziekmelding

Als uw zoon of dochter door ziekte of om een andere reden niet op school kan komen, bent u als ouder/verzorger verplicht vóór 9.00 uur 's ochtends de school hierover te informeren. Hiervoor kunt u bellen met de receptie, of de absentie melden via de Somtoday App.

T 038 - 4 698 698.

Als uw kind de volgende dag nog ziek is, graag weer een (digitale) ziekmelding. Het is de bedoeling dat u op de dag dat uw kind weer op school komt, een beter melding doet

► [Lees meer over ziekmelding, absentie en leerplicht.](#)

## Blessures gymnastiek

Het ouderportaal is niet bedoeld voor het afmelden van uw kind bij gym i.v.m. blessures. De aanwezigheid van uw kind is gewenst in de les LO. Mocht er een blessure zijn, wilt u dan een briefje meegeven als uw kind naar de gymles gaat? De gymdocent kan dan in overleg met uw kind kijken welke taken wel gedaan kunnen worden. In het geval van langdurige blessures wordt in overleg gekeken naar een ander invulling van de gymlessen.

## Adreswijziging

Wilt u bij verhuizing tijdig uw nieuwe adres aan de school doorgeven? Dit kunt u doen door een e-mail te sturen naar: [onderwijsadministratie@greijdanus.nl](mailto:onderwijsadministratie@greijdanus.nl).

Wij verzoeken u, behalve het nieuwe adres, ook het oude adres, de verhuisdatum, uw telefoonnummer en de naam en geboortedatum van uw zoon of dochter te vermelden.

Bij verhuizing vanwege echtscheiding verzoeken wij u aan te geven bij welke ouder uw kind officieel woont.

## Inspectie van het onderwijs

Voor vragen over het onderwijs in het algemeen of de inspectie in het bijzonder, kunt u contact opnemen met:

Inspectie van het onderwijs

T 1400 (Informatie Rijksoverheid)

E Via het contactformulier [www.onderwijsinspectie.nl](http://www.onderwijsinspectie.nl)

Twitter: @onderwijsinsp

## Hoe om te gaan met ongewenst gedrag

Wanneer uw kind te maken heeft met ongewenst gedrag dan kan hij/zij een aantal stappen ondernemen.

► [Lees meer over ongewenst gedrag en vertrouwenspersoon](#)

## Vertrouwenspersoon

### Intern (voor leerlingen)

Op elke vestiging van Greijdanus zijn er vertrouwenspersonen die leerlingen kunnen helpen in geval van ongewenste omgangsvormen op school, zoals seksuele intimidatie, discriminatie, racisme, pesten, agressie en geweld.

### Extern (voor leerlingen en ouders)

U kunt bij eerder genoemde situaties ook een beroep doen op de ondersteuning van de externe vertrouwenspersonen. Zij bezitten de deskundigheid om uw zoon of dochter, maar ook u als ouder te ondersteunen en verder te helpen.

Mevrouw Jeanet Crielaard | T 06 33 14 13 56

Mevrouw Hennie Nieuwenhuis-van de Kieft | T 06 10 04 31 32

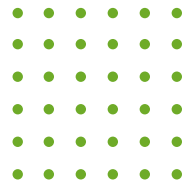
Landelijke Christelijke Schoolbegeleidingsdienst

Centraal Nederland

Hoofdkantoor Nunspeet

Galvaniweg 13, 8071 SC Nunspeet

T 085 - 8 330 330



## Klachten

Als ouder/verzorger heeft u veel verschillende contacten met onze school. U heeft te maken met docenten, mentoren, adjuncten, decanen en de directie. Nu kan het voorkomen dat u door de bomen even het bos niet meer ziet. Of misschien heeft een contact niet tot het gewenste resultaat geleid. Is uw vraag niet naar tevredenheid beantwoord? Heeft u een geschil of een klacht waar u met de verantwoordelijke adjunct-directeur niet uitkomt?

► [Lees meer over klachtenregeling.](#)

## Informatie wanneer ouders gescheiden leven

Greijdanus communiceert op diverse manieren met u als ouder/verzorger. Informatie vindt u bijvoorbeeld op het portaal, in (nieuws)brieven en rapporten.

Daarnaast zijn er informatieavonden en andere ontmoetingen of er vindt overleg plaats per telefoon of e-mail. Mocht u als ouder van een leerling gescheiden zijn of gescheiden leven, dan zijn we als school wettelijk verplicht (wetboek 1 artikel 377\*) alleen de verzorgende ouder van informatie te voorzien. Het Greijdanus is echter van mening dat ook de vader of moeder die niet voor de leerling kan of mag zorgen of ervoor gekozen heeft niet de zorg op zich te nemen, recht heeft op informatie.

*\* Let op: het is de taak van de ouders om de school als partner in de opvoeding in te lichten over de gang van zaken bij de echtscheiding voor wat betreft bijvoorbeeld de omgangsregeling en het adres van de niet-verzorgende ouder.*

## Gebruik beeldmateriaal

Greijdanus wil zich graag profileren. Daarbij maakt ze gebruik van de website, social media, nieuwsbrieven, enzovoorts. Om de informatie aantrekkelijker en toegankelijker te maken, maken wij mogelijk foto's of filmbeelden. Voor intern gebruik van foto's en filmbeelden binnen Greijdanus vragen wij uw toestemming via het ouderportaal. Bij foto's en filmbeelden die wij gebruiken voor profilering van Greijdanus wordt u altijd

benaderd om uw toestemming voor het gebruik hiervan te vragen.

Bij activiteiten waar meer dan 100 personen aanwezig zijn wordt geen toestemming gevraagd voor gebruik van foto's en film omdat dit praktisch voor ons niet werkbaar is. U kunt bijvoorbeeld denken aan een Open Dag. In alle gevallen heeft u en heeft de leerling recht om een foto te laten verwijderen, dit is het recht van vergeten worden. Wij nemen de privacy van de leerlingen zeer serieus, dus bij vragen hierover kunt u altijd contact opnemen met ons hoofd Communicatie. Bij deze grote activiteiten zal u geïnformeerd worden als er foto's genomen worden.

## Video Interactie Begeleiding

Video Interactie Begeleiding (VIB) is een instrument voor de professionalisering van docenten en studenten. VIB kan bijvoorbeeld ingezet worden in het kader van het vergroten van de effectiviteit van lessen, het beantwoorden van vragen over het gedrag van leerlingen bij ordeproblemen, verbeteren van het pedagogisch klimaat in de klassen en het maken van lesverslagen voor studenten. Het gebruik van VIB binnen onze school betekent concreet dat er opnames worden gemaakt in lessen waar mogelijk uw kind aanwezig is. De school wil de privacy van leerlingen waarborgen en daarom zullen de gemaakte opnames niet voor andere doeleinden worden gebruikt.

Het beeldmateriaal van de docent zal niet zonder uitdrukkelijke toestemming van de betrokken docent aan anderen worden vertoond. Als de methodiek wordt ingezet bij specifieke begeleidingsvragen van een of meer leerlingen, dan brengen wij de leerlingen zelf en/of hun ouders/verzorgers hiervan op de hoogte en zullen wij om toestemming vragen.



## Gebouw

Greijdanus is gevestigd op Campus 5 te Zwolle. De gebouwen zijn onderverdeeld in verschillende vleugels (zie de plattegrond achterin deze Schoolgids).

De leerlingen van praktijkonderwijs, onderbouw vmbo, bovenbouw vmbo, havo/vwo 1 en 2, vwo-delta en bovenbouw havo en vwo hebben elk een eigen deel van de school tot hun beschikking. Hierdoor is de vestiging overzichtelijk en kan de veiligheid beter worden gegarandeerd.

## Fietsenstalling

Er zijn meerdere plekken om het gebouw waar fietsen kunnen worden gestald. Als iedereen zijn/haar fiets op de juiste plek zet, is er voldoende ruimte beschikbaar. De indeling is als volgt:

### D-plein

havo 1, 2, 3  
vwo 1, 2, 3

### A-plein

vwo 4, 5, 6  
havo 4, 5

### FH-plein

vmbo 1-4  
praktijkonderwijs  
mbo Entree/mbo2

## Opladen elektrische fietsen

Het opladen van accu's in de school is om veiligheidsredenen niet toegestaan en deze zullen worden verwijderd.

Van leerlingen en medewerkers wordt verwacht dat zij hun fiets thuis opladen. In de verschillende fietsenstallingen voor leerlingen of medewerkers zijn laadpalen, maar deze zijn met name bedoeld voor leerlingen en medewerkers die ver weg wonen en die hun elektrische fiets gebruiken als alternatief voor het openbaar vervoer en/of auto. In geval van nood mag men hier gebruik van maken.

## Bewakingscamera's

In belang van de veiligheid, de gezondheid en het welzijn van de jongeren en medewerkers is er op Greijdanus cameratoezicht. Met het cameratoezicht worden de volgende doelen nagestreefd:

- Bewaking in verband met toegang, schade door vandalisme en diefstal.
- Herkenning of identificatie van personen die bij gebeurtenissen betrokken zijn geweest.
- Preventief, ter voorkoming van onwenselijk gedrag.
- Ondersteuning bij opsporing van strafbare feiten.

Toestemming voor het bekijken van deze opgeslagen beelden camerabeelden kan alleen gegeven worden door een lid van het managementteam.



# 7. LEERMIDDELEN

De boeken worden besteld door school en thuis afgeleverd door de boekenleverancier. Als u gaat verhuizen, zorg er dan voor dat het nieuwe adres vroegtijdig bekend is bij de administratie van de school, zodat de boeken op het juiste adres worden afgeleverd.

Als ouder (of leerling) hoeft u zelf niets te bestellen. Controleer het geleverde boekenpakket zorgvuldig bij ontvangst. Wanneer er boeken ontbreken of zijn beschadigd, neem dan zo snel mogelijk contact op met de boekenleverancier: OsingadeJong. Zijn er boeken beschadigd? Dan kan het helpen foto's van de beschadiging te mailen naar de leverancier. Er wordt voor de boeken geen bijdrage gevraagd.

## Laptop

Alle leerlingen werken met een laptop. In de eerste schoolweek worden deze laptops (inclusief hoes en oplader) uitgedeeld aan de nieuwe leerlingen. U dient zelf te zorgen voor een set oordopjes of koptelefoon. Voor de laptop dient een bruikleenovereenkomst ondertekend te worden die u op de eerste schooldag aan uw kind mee geeft. Deze overeenkomst, inclusief brief met instructies (over kosten, gebruik, schade, etc.), krijgt u in de laatste week van de zomervakantie thuisgestuurd.

# 8. VERVOER

Greijdanus staat voor kwalitatief goed onderwijs vanuit een heldere christelijke identiteit. Daarin is Greijdanus onderscheidend van andere scholen in de omgeving. Uit heel Oost-Nederland komen jongeren naar Greijdanus. Sommigen komen op de fiets, anderen wonen verder weg en komen met het openbaar vervoer.

De kosten voor het reizen met het openbaar vervoer kunnen hoog oplopen. We willen niet dat vervoerskosten een te hoge drempel opwerpen voor leerlingen die verder weg wonen, maar wel graag naar Greijdanus gaan. Daarom bieden we speciale vervoersregelingen aan. Wilt u weten wat dit voor u betekent? Op de website informeren wij u over de vervoersregelingen die Greijdanus biedt voor leerlingen die met het openbaar vervoer reizen.

► <https://vriendenvangreijdanus.nl/vervoer/>





## 9. FINANCIËN

Het ontvangen van onderwijs is een recht van iedere jonge burger van Nederland. De overheid stelt daarvoor een afgesproken bedrag beschikbaar aan de scholen. Het onderwijs dat de scholen hiervoor geven moet voldoen aan de landelijk vastgestelde normen en moet een erkend diploma opleveren. Scholen bepalen zelf wat zij daarnaast aan meerwaarde op gebied van zorg, identiteit, educatie en sociale-maatschappelijke betrokkenheid, ICT, etcetera willen toevoegen aan hun school.

Dit zijn vaak de aspecten waar ouders naar kijken en die meewegen bij het maken van hun schoolkeuze. Deze extra's worden echter niet door de overheid bekostigd! Per gezin en per leerling worden bijdragen gevraagd voor deze extra's. Greijdanus probeert de hoogte van deze bijdragen tot een minimum te beperken. Deze ouderbijdrage is vrijwillig. Mocht u deze bijdrage niet kunnen of willen betalen, dan heeft dit geenszins gevolgen voor uw kind. Hij of zij zal gewoon mogen deelnemen aan de schoolactiviteiten die worden georganiseerd. De school heeft hierin de verantwoordelijkheid om de kosten te dekken

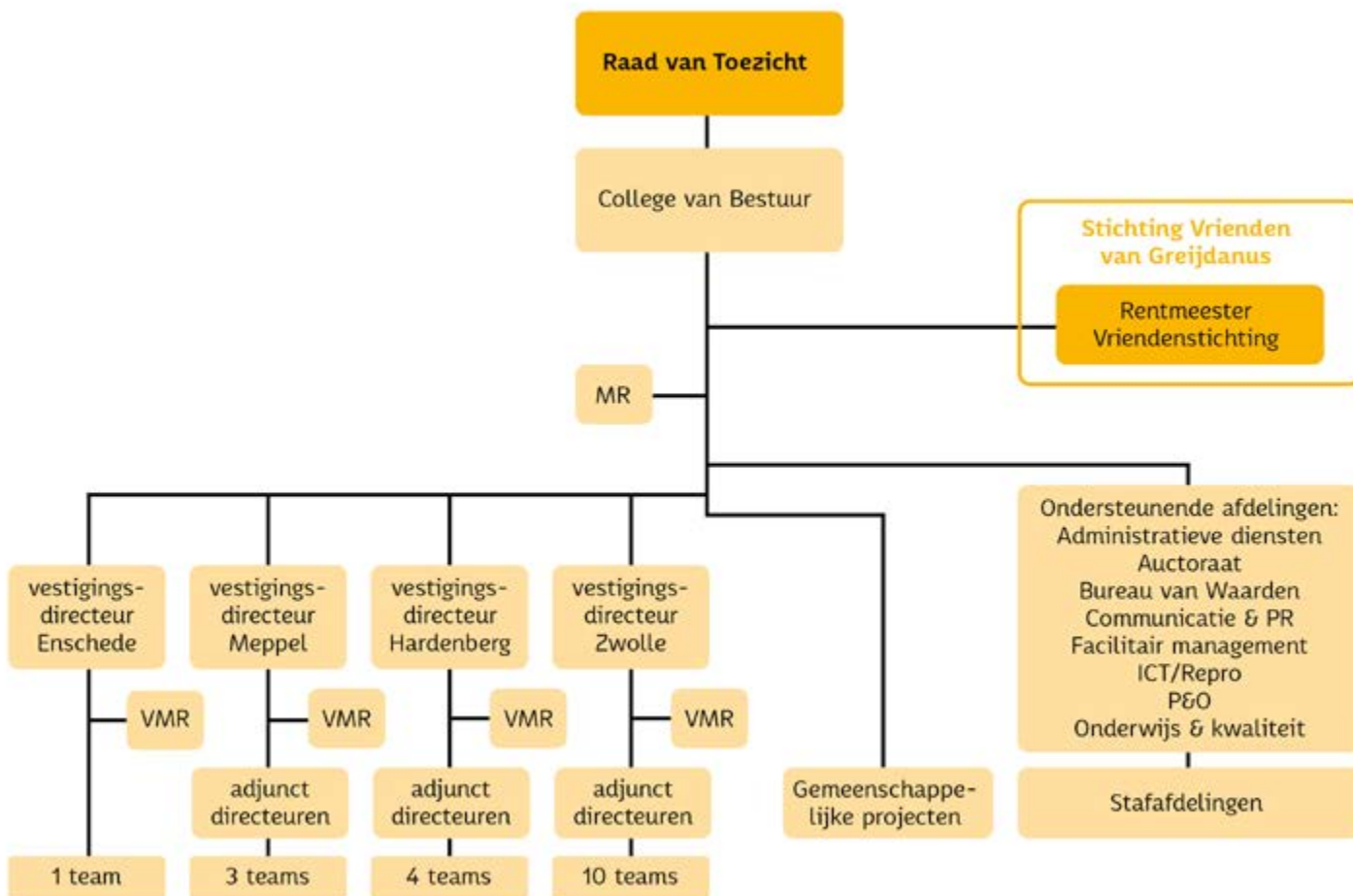
De leden van de MR kijken jaarlijks kritisch mee bij het vaststellen van de bijdrage overige schoolkosten. Op het ouderportaal geven we helder en open uitleg over deze noodzakelijke financiële bijdragen. Ook is informatie opgenomen over financiële ondersteuningsmogelijkheden en verzekeringen.

► [Lees meer over financiën](#)



# 10. ORGANISATIE EN CONTACT

## Organigram



## Vriendenstichting

Greijdanus is een bijzondere school. Misschien heeft u er zelf op school gezeten, werkt u op Greijdanus of gaan uw (klein)kinderen er naar school. Voor iedereen die zich betrokken voelt bij Greijdanus is er de Vriendenstichting. Samen ondersteunen we de school. We werken samen, delen kennis en ontmoeten elkaar. We vinden het belangrijk dat zoveel mogelijk jongeren onderwijs op Greijdanus kunnen volgen. Als middelbare school ontvangen we geld per leerling van de overheid. Dankzij de extra bijdrage van de Vrienden van Greijdanus kunnen we nog meer van betekenis zijn voor onze jongeren vanuit onze christelijke identiteit. Bijvoorbeeld door ouders met hoge reiskosten een financieel steuntje in de rug te bieden. maar ook door samen te werken met kerken, ouders, (christelijke) ondernemers en maatschappelijke organisaties.

Meer dan 400 mensen steunen de Vriendenstichting door een financiële bijdrage. Vindt u het ook belangrijk dat elke jongere de mogelijkheid heeft om het christelijk onderwijs op Greijdanus te kunnen volgen en draagt u het werk van de Vriendenstichting een warm hart toe? Helpt u ook mee?

Pieter Trip, Relatiemanager  
Adres: Vrienden van Greijdanus,  
Postbus 393, 8000 AJ Zwolle  
E-mail: [vrienden@greijdanus.nl](mailto:vrienden@greijdanus.nl)  
Website: [www.vriendenvangreijdanus.nl](http://www.vriendenvangreijdanus.nl)  
Facebook: [facebook.com/vriendenvangreijdanus](https://facebook.com/vriendenvangreijdanus)

## Stichting

Greijdanus met vestigingen in Zwolle, Hardenberg, Meppel en Enschede gaat uit van de 'Stichting Gereformeerd Voortgezet Onderwijs Oost Nederland' te Zwolle. De stichting heeft als grondslag de Heilige Schrift als het onfeilbare Woord van God; daarbij onderschrijft zij de Drie Formulieren van Enigheid.

De stichting kent twee organen:

- het College van Bestuur;
- de Raad van Toezicht.

## College van Bestuur

Het bestuur van de stichting bestaat uit het College van Bestuur onder toezicht van de Raad van Toezicht. Het College van Bestuur is eindverantwoordelijk voor Greijdanus.

Dhr. T.A. Sebens  
Voorzitter College van Bestuur  
T 038 - 4 698 620  
E [t.a.sebens@greijdanus.nl](mailto:t.a.sebens@greijdanus.nl)

Secretariaat College van Bestuur  
T 038 - 4 698 620  
E [secretariaat@greijdanus.nl](mailto:secretariaat@greijdanus.nl)

## Raad van Toezicht

De Raad van Toezicht houdt toezicht op het beleid van het College van Bestuur en op de gang van zaken binnen de stichting. De leden van de Raad van Toezicht worden benoemd door de Raad van Toezicht.

De leden van de Raad van Toezicht zijn:  
Drs. A. Slob; voorzitter  
Prof. dr. J.P. van Buuren RA  
Adj. prof. drs. W. Pauw RE CISA CRISC  
Drs. R. van Swetselaar  
J. Top

Contact Raad van Toezicht  
T 038 - 4 69 8620  
E [raadvantoezicht@greijdanus.nl](mailto:raadvantoezicht@greijdanus.nl)

## Medezeggenschapsraad (MR)

Ouders, leerlingen en personeelsleden hebben binnen de school steeds meer invloed gekregen. Met de doorgaande wijzigingen binnen het onderwijs krijgen besturen van scholen meer ruimte om eigen keuzes te maken. Daar hoort bij dat ook de medezeggenschapsmogelijkheden worden vergroot, en dat is de laatste jaren dan ook gebeurd. De drie geledingen (ouders, leerlingen en personeel) hebben allemaal een plek in de MR. Zij vertegenwoordigen hun achterban. Er wordt gestreefd naar openheid en onderling overleg met de achterban. Meedenken met de MR wordt dan ook van harte op prijs gesteld.

De medezeggenschapsraden zijn voor het bestuur en de directies van onze scholen een belangrijke gesprekspartner. In een open dialoog wordt gezocht naar draagvlak voor beleidsontwikkeling en naar mogelijkheden voor kwalitatief goed onderwijs. De medezeggenschapsraden geven verder door middel van eigen initiatief en het proactief en vroegtijdig meedenken vorm aan het dragen van medeverantwoordelijkheid voor het beleid. Leden van de raden ontvangen de faciliteiten die nodig zijn om deze taak te kunnen uitvoeren.

De bovenschoolse MR bespreekt de onderwerpen en zaken die op meer dan twee vestigingen spelen. De VMR-Enschede, - Meppel, -Hardenberg en -Zwolle behandelen die onderwerpen die de betreffende school aangaan en worden ook wel de deel- of vestigingsraden genoemd.

Voor het Greijdanus zijn dus onderstaande medezeggenschapsraden actief:

- De bovenschoolse medezeggenschapsraad (MR);
- De 4 vestigingsmedezeggenschapsraden (VMR).

In de MR zijn ouders, leerlingen en personeelsleden actief.

Contact Secretariaat MR  
Postbus 393 8000 AJ Zwolle  
E [mr@greijdanus.nl](mailto:mr@greijdanus.nl)

## VMR-Zwolle

In de VMR-Zwolle zijn de volgende ouders, leerlingen en personeelsleden actief:

Giny Geerts (voorzitter, personeelslid)  
Dick-Jim Vreugdenhil (secretaris, personeelslid)  
Jidde Plantinga (leerling)  
Dieneke van der Kolk (personeelslid)  
Herman Knol (ouder)  
Edwin Mijndert (personeelslid)  
Derk-Jan Sluiter (ouder)  
Geerten Schoonderbeek (leerling)

Contact Secretariaat VMR Zwolle  
Postbus 393 8000 AJ Zwolle  
E [vmrzwolle@greijdanus.nl](mailto:vmrzwolle@greijdanus.nl)

## GOION

De verenigingen voor primair onderwijs Florion en Scholengroep Hannah en Greijdanus voor voortgezet onderwijs werken sinds 2009 intensief samen. De gereformeerde organisaties delen dezelfde identiteit en zetten zich samen in voor kwalitatief goed onderwijs voor leerlingen van 0 tot 18 jaar in de regio Oost Nederland. In onze gezamenlijke koers willen samen optrekken rond het thema christelijke vorming van jongeren.



# CONTACTGEGEVENS

## Directie Zwolle

Janine van Drieënhuizen  
Vestigingsdirecteur Zwolle  
T 038 - 4 698 647  
E [j.a.vandrieenhuizen@greijdanus.nl](mailto:j.a.vandrieenhuizen@greijdanus.nl)

Gerrit van der Meulen  
Manager bedrijfsvoering  
T 038 - 4 698 609  
E [g.vandermeulen@greijdanus.nl](mailto:g.vandermeulen@greijdanus.nl)

Caroline Lipke  
Adjunct-directeur praktijkonderwijs/mbo entree  
T 038 - 4 698 706  
E [c.m.lipke@greijdanus.nl](mailto:c.m.lipke@greijdanus.nl)

Johan Schaak  
Adjunct-directeur bb, kb, structuurklassen 1 en 2  
T 038 - 4 698 689  
E [j.schaak@greijdanus.nl](mailto:j.schaak@greijdanus.nl)

Matthijs Scheer  
Adjunct-directeur bb, kb 3 en 4  
T 038 - 4 698 680  
E [m.scheer@greijdanus.nl](mailto:m.scheer@greijdanus.nl)

Geke Bosma  
Adjunct-directeur tl/th 1 en 2  
T 038 - 4 698 691  
E [g.bosma@greijdanus.nl](mailto:g.bosma@greijdanus.nl)

Sander van der Vegt  
Adjunct-directeur gl/tl 3 en 4  
T 038 - 4 698 668  
E [s.vandervegt@greijdanus.nl](mailto:s.vandervegt@greijdanus.nl)

Henk van Eijsden  
Coördinator hv 1 en 2  
T 038 - 4 698 581  
E [h.vaneijsden@greijdanus.nl](mailto:h.vaneijsden@greijdanus.nl)

Karlo Veerman  
Adjunct-directeur hv 1, 2 en 3  
T 038 - 4 698 682  
E [k.t.veerman@greijdanus.nl](mailto:k.t.veerman@greijdanus.nl)

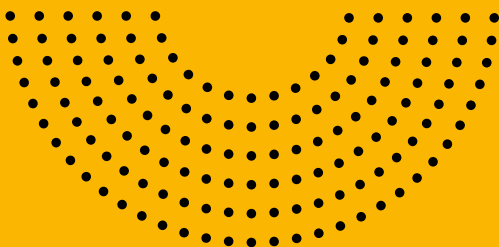
Jaap Venema  
Adjunct-directeur havo 4 en 5  
T 038 - 4 698 665  
E [j.venema@greijdanus.nl](mailto:j.venema@greijdanus.nl)

Karlo Veerman  
Adjunct-directeur vwo 1, 2 en 3  
T 038 - 4 698 682  
E [k.t.veerman@greijdanus.nl](mailto:k.t.veerman@greijdanus.nl)

Reinier Meijering  
Adjunct-directeur vwo 4, 5 en 6  
T 038 - 4 698 638  
E [g.r.meijering@greijdanus.nl](mailto:g.r.meijering@greijdanus.nl)

Edwin Schrik  
Adjunct-directeur Support-afdeling  
(leerlingondersteuning)  
T 038 - 4 698 590  
E [e.f.schrik@greijdanus.nl](mailto:e.f.schrik@greijdanus.nl)

Voor meer informatie over docenten en de mentor van uw kind(eren) verwijzen we naar het ouderportaal of de Somtoday App.



Campus 5  
8017 CB Zwolle  
038 – 4 698 698  
 zwolle@greijdanus.nl  
 www.greijdanus.nl/zwolle

